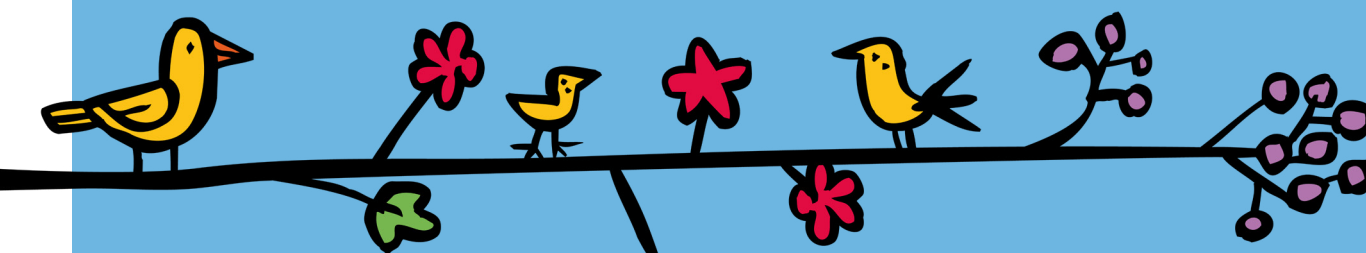


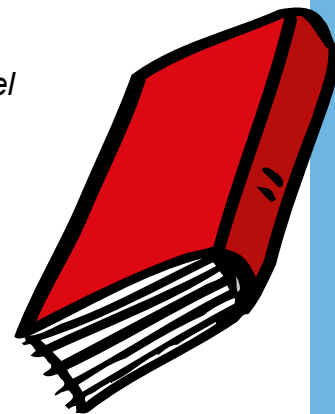
INFORMACIÓ GENERAL  
DEL CURS 2021 - 2022

# PRIMÀRIA



Escola  
**les Carolines**

*Benvolgudes famílies, benvingudes al nou curs escolar el qual és el que fa 50 de la nostra història.*



## 1 - INICI CURS I FINAL DEL CURS

**INICI DE CURS: DIJOUS 9 DE SETEMBRE DE 2021.**

**FINAL DE CURS: DIMARTS 21 DE JUNY DE 2022.**

Durant els mesos de setembre i juny l'horari és reduït de 09:00 a 14:45.  
D'octubre a maig serà de 09:00 a 16:40.

## 2 - ENTREVISTES I REUNIONS DE CLASSE

Per tal de conèixer les famílies novingudes a l'Escola, aquestes tindran una entrevista amb el professorat tutor durant les primeres setmanes del curs. Us informaran de l'hora i dia mitjançant un correu electrònic.

### **Reunions Generals d'Inici de Curs.**

Es convoca la primera reunió General per als dies:

- **Dimarts 28 de setembre** per a primer, segon i tercer de primària.
- **Dimecres 29 de setembre** per a quart, cinqué i sisé de primària.

En aquestes reunions es parlarà de les diverses metodologies, els objectius del curs i les normes de funcionament.

Pel que fa a les entrevistes individuals, es realitzaran en els següents períodes:

- Al 1r i 3r trimestre, per fer entrega de l'informe trimestral.
- Al 2n, segons necessitat de la família o tutora.
- Totes les que es consideren necessàries.

La presencialitat o no de les entrevistes individuals i de les reunions generals dependrà de la situació sanitària i del pla de contingència establert per Conselleria.

## 3 - GRUPS I CLAUSTRE DE PROFESSORAT

Al curs 21/22 i seguint la normativa de Conselleria, es torna a la ràtio habitual d'entre 25 a 30 alumnes per grup. La configuració d'aquest serà de "grups de convivència estable" en tota l'etapa de primària.

Podeu consultar la distribució de l'alumnat per grups al següent document:

[Distribució grups 21/22](#)

NIVELL	MESTRES	NIVELL	MESTRES
1r A	Vicent Devis <a href="mailto:vicent@lescarolines.com">vicent@lescarolines.com</a>	1r B	Raquel Navarro <a href="mailto:raquel@lescarolines.com">raquel@lescarolines.com</a>
2n A	Sílvia Llop <a href="mailto:silvia@lescarolines.com">silvia@lescarolines.com</a>	2n B	Verónica Silvestre <a href="mailto:veronica@lescarolines.com">veronica@lescarolines.com</a>
3r A	Carles García <a href="mailto:carles@lescarolines.com">carles@lescarolines.com</a>	3r B	Joan Tormo <a href="mailto:joan@lescarolines.com">joan@lescarolines.com</a>
4t A	Gema Rivas <a href="mailto:gema@lescarolines.com">gema@lescarolines.com</a>	4t B	Alba Polit <a href="mailto:albapolit@lescarolines.com">albapolit@lescarolines.com</a>
5é A	Júlia Pérez <a href="mailto:julia@lescarolines.com">julia@lescarolines.com</a>	5é B	Arantxa Carretero <a href="mailto:arantxa@lescarolines.com">arantxa@lescarolines.com</a>
6é A	Jose Aguilar <a href="mailto:jose@lescarolines.com">jose@lescarolines.com</a>	6é B	Joan Claussell <a href="mailto:joanclausell@lescarolines.com">joanclausell@lescarolines.com</a>

**Mestra d'anglès 1r, 2n, 3r:**

Vicky Olivares  
[vicky@lescarolines.com](mailto:vicky@lescarolines.com)

**Mestra d'anglès 4t, 5é, 6é:**

Tania Elorza  
[tania@lescarolines.com](mailto:tania@lescarolines.com)

**Mestre d'educació física:**

Enric Coscollar  
[enric@lescarolines.com](mailto:enric@lescarolines.com)

**Mestre de música:**

Christian Garcia  
[christian@lescarolines.com](mailto:christian@lescarolines.com)

**Mestres PT:**

Maria Romero  
[mariaromero@lescarolines.com](mailto:mariaromero@lescarolines.com)

Lourdes Úbeda  
[lourdes@lescarolines.com](mailto:lourdes@lescarolines.com)

**Psicòloga:**

Piedad Ortiz  
[piedad@lescarolines.com](mailto:piedad@lescarolines.com)

**Orientadora, Psicopedagoga:**

Aina Soler  
[aina@lescarolines.com](mailto:aina@lescarolines.com)

**Cap d'estudis i suport:**

Gloria Gil  
[primaria@lescarolines.com](mailto:primaria@lescarolines.com)

**Direcció:**

Sònia Casquete  
[direccio@lescarolines.com](mailto:direccio@lescarolines.com)

## 4 - CALENDARI ESCOLAR

MES	DIES NO LECTIUS I FESTIUS
Setembre	<b>Dimecres 8:</b> Festiu municipal
Octubre	<b>Dilluns 11:</b> No lectiu segons acord Consell Escolar Municipal <b>Dimarts 12:</b> Festiu
Novembre	<b>Dilluns 1:</b> Festiu
Desembre	<b>Dilluns 6:</b> Festiu <b>Dimarts 7:</b> No lectiu segons acord Consell Escolar Municipal <b>Dimecres 8:</b> Festiu <b>Dijous 23:</b> Comencen les vacances d'hivern
Gener	Les classes comencen <b>dilluns 10</b> de gener
Març	<b>Divendres 18:</b> No lectiu segons acord Consell Escolar Municipal
Abril	<b>Dijous 14:</b> Primer dia vacances primavera <b>Dilluns 25:</b> Darrer dia vacances primavera

## 5 - ENTRADA I EIXIDA DE L'ESCOLA

### ENTRADA ALUMNAT DE COTXE:

Les mesures d'higiene i la presa de temperatura, s'aplicaran segons les indicacions del Pla de Contingència, que estarà elaborat al mes de setembre.

**L'hora d'entrada de l'alumnat que ve en cotxe és de 9:00 a 9:10h.**

**Entrada:** porta del triangle i la porta de la rampa d'entrada principal.

**Zona d'espera:** en les que línies que estan sobre la vorera pegada a l'edifici de la mitja Lluna.

### ENTRADA ALUMNAT BUS:

L'alumnat que ve en una ruta d'autobús arribarà a l'Escola a partir de les 9:10. L'alumnat anirà baixant per ordre d'arribada.

Només es podrà baixar de l'autobús quan la monitora ho indique i entraran a l'Escola a la vegada fent una filera i guardant la distància de seguretat d'1,5 m.

No podran baixar els alumnes d'una ruta sense que l'alumnat de l'anterior haja entrat en l'Escola.

A mesura que va entrant a l'Escola cada alumne/a es distribueix i acudeix directament a la seua aula.

### **EIXIDA ALUMNAT BUS:**

L'alumnat que utilitza una ruta d'autobús serà el primer en eixir de l'Escola. Les rutes d'autobús eixiran a les 14:55 de l'Escola en horari de setembre i juny i a les 16:45 en horari d'octubre a maig.

### **EIXIDA ALUMNAT COTXE:**

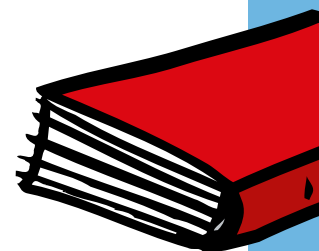
- L'alumnat de cotxe podrà ser replegat a les 15:00 en el mes de setembre i a les 16:45 durant els mesos d'octubre a maig, quan els autobusos ja hagen eixit, doncs el trànsit d'accés a la plaça que hi ha al davant de l'Escola estarà tallat fins eixa hora. **Preguem que seguïu i respecteu les indicacions del personal de l'Escola que té la funció de dirigir el trànsit.**
- La zona de replegada de l'alumnat de Primària serà una de les voreres del voltant de la plaça, on vereu assenyalades les zones de replegada dels diferents grups.

## **6 - ASSISTÈNCIA I PUNTUALITAT**

L'assistència al centre en els ensenyaments bàsics és obligatòria i les faltes cal que estiguen justificades, a través dels documents que puga emetre el metge facultatiu corresponent o organismes oficials. El dret i deure de l'alumne a assistir a classe rau sobre el deure del pare/mare de fer efectiu el dret de l'alumne a l'educació.

Cal que les famílies aviseu a l'Escola de la falta d'assistència del vostre fill o filla si aquesta és de més de dos dies. Recordeu que la puntualitat és imprescindible per al bon funcionament de les classes a més d'un deure tant de les famílies dels alumnes quant dels escolars. A més, la falta de puntualitat ho és també de respecte al col·lectiu, i disturba a la resta de companyes i companys el ritme i funcionament de les sessions.

## **7 - INDUMENTÀRIA I OBJECTES PERSONALS**



### **Indumentària:**

Tota la roba que l'alumnat porte a l'Escola, haurà d'estar marcada amb el nom i cognom. Cada trimestre, la roba perduda no reclamada i que no estiga marcada, es donarà a una ONG.

### **Situació extraordinària curs 21/22:**

- En el cas de dur mascaretes reutilitzables, aquestes han de dur el nom i curs.
- És important que l'alumnat porte una bossa individual de tela que es puga penjar (o semblant), per tal d'emmagatzemar les mascaretes de forma segura quan no es faça ús.

### **Objectes personals:**

La normativa respecte a l'ús de joguines o altre material personal, s'aplicarà segons les indicacions del Pla de Contingència, que estarà elaborat al mes de setembre.

NO es poden dur diners a l'Escola, així com objectes punxants o perillosos, mòbils, càmeres, tauletes ni maquinetes electròniques.

En cas de necessitar dur el telèfon mòbil, ho haurà d'autoritzar la família i l'haurà de guardar a la motxilla, desconnectat, i no podrà encendre'l fins que baixi de l'autobús. En cas d'incomplir aquesta normativa es demanarà a l'alumnat que l'apague i l'entregue al professorat o personal auxiliar. Se li retornarà en acabar el dia mitjançant la monitora de l'autobús o se li entregarà a la família si va en cotxe.

## **8 - LES MALALTIES I ACCIDENTS**

Es redacten aquestes recomanacions per protegir l'alumnat de malalties infecto-contagioses. És aplicable a totes les edats, llevat que algunes malalties són més freqüents que altres segons edats. Protocol aprovat pel Consell Escolar del Centre.

- L'alumnat no podrà acudir a l'Escola si té, o se sospita que té, una malaltia infecciosa. La família haurà d'avisar a l'Escola perquè l'alumnat, professorat i personal no docent enceten el protocol mèdic escaient.
- La família ho comunicarà a l'Escola i aportarà un informe mèdic quan l'infant ja estiga curat per incorporar-se a classe de nou.
- Si es verifica que l'alumnat té FEBRE (a partir de 37°), l'Escola avisarà a la família. En cas de tenir-ne 37° o més, diarrea, vòmits persistents o mal de cap intens, la família haurà de vindre a replegar-lo.
- L'Escola no administrarà cap medicament a cap alumne sense la vostra autorització. En cas de necessitar seguir un tractament, heu d'enviar-nos la dosi exacta (en una xeringa si és un xarop) amb l'horari d'administració. Els medicaments sempre heu de donar-los al professorat (mai al xiquet o xiqueta). En cas d'utilitzar el transport escolar, doneu-li'ls a la responsable de l'autobús.
- Si el xiquet o xiqueta es fa una ferida greu o lesió, l'Escola es posarà en contacte amb vosaltres per comunicar-vos-ho i demanar instruccions. Si cal atenció mèdica, l'alumne serà traslladat a la clínica Garbí-Semersa, situada al C/ Padre Méndez 80, de Torrent.

### **SITUACIÓ EXTRAORDINÀRIA CURS 21/22: COVID**

La direcció dels centres educatius haurà de designar un responsable COVID-19 en el centre educatiu, que tindrà les funcions de:

- Vetlar pel compliment de les normes establides en els centres educatius per a la protecció i la prevenció referent a COVID-19.
- La coordinació i la comunicació amb el centre de salut d'atenció primària de referència, amb el centre de salut pública i amb les famílies de l'alumnat.
- Contactar amb la família o tutor/a legal per a comunicar l'aparició de símptomes de sospita i perquè hi vagen a recollir l'alumne o alumna.

Tots els centres educatius han de tindre habilitat un "espai COVID-19" separat, d'ús individual, per a possibilitar l'aïllament de qualsevol persona que iniciï símptomes compatibles amb COVID-19 i espere ser traslladada i que se n'informe la família.

- Aquesta sala ha de tindre una bona ventilació, procurar que en aquest espai hi haja el mínim material possible i que es retiren tots els objectes que puguen dificultar després una bona neteja. Tot el material de protecció ha de disposar-se dins d'una caixa estanca: mascaretes quirúrgiques per a l'alumnat i les persones adultes i, per si l'alumne o alumna no es pot posar una mascareta quirúrgica, mascaretes de protecció FFP2 sense vàlvula, pantalles facials i bates d'un sol ús. A més, ha de disposar d'una paperera amb bossa i, si pot ser, amb tapa i pedal.
- Es considera que un o una escolar pot ser cas sospitós d'infecció per SARS-CoV-2, segons la definició del Ministeri de Sanitat, quan apareix simptomatologia d'infecció respiratòria aguda d'aparició sobtada que presenta els símptomes següents:
  - Es considera que una persona presenta simptomatologia compatible amb la infecció per SARS-CoV-2 quan presenta una infecció respiratòria aguda d'aparició sobtada amb febre, tos i sensació de falta d'aire. En alguns casos també hi pot haver disminució del gust i de l'olfacte, calfreds, mal de gola, dolors musculars, mal de cap, feblesa general, diarrea i vòmits (aquests són els símptomes actualment definits pel Ministeri de Sanitat, però poden ser sotmesos a canvis).
- En el supòsit de sospita, per iniciar símptomes en el centre, cal col·locar-li una mascareta quirúrgica, sempre que tinga 6 anys o més. La persona adulta que haja detectat el cas, llevat que siga una persona vulnerable, s'ha de quedar amb l'alumne o alumna, fins que un/a familiar o tutor/a el/la vaja a buscar. S'ha d'evitar que altres persones adultes del centre educatiu entren en contacte amb l'alumne o alumna per a evitar possibles contagis.
- Se l'ha d'acompanyar a l'espai "COVID-19", s'ha de comunicar la situació a la direcció del centre i contactar amb la família, que ha d'activar el circuit d'atenció sanitària contactant amb el seu centre de salut d'atenció primària de referència i seguir-ne les instruccions. La marxa de l'alumne o alumna del centre escolar s'ha de procurar fer en un vehicle particular i no en transport públic col·lectiu.
- El centre s'ha de posar a disposició dels serveis assistencials i de salut pública, per a facilitar la informació que es requerisca per a organitzar la gestió adequada de possibles casos i l'estudi i el seguiment de contactes.



- El Centre de Salut Pública ha d'establir un protocol d'actuació que indique les mesures de prevenció i control necessàries en cas de brot o augment de la transmissió comunitària.
- Salut Pública s'ha d'encarregar de la identificació i el seguiment dels contactes segons el protocol de vigilància i control corresponent.

### QUAN NO S'HA D'ACUDIR AL CENTRE EDUCATIU?

No podran accedir al centre educatiu l'alumnat, el professorat i altres treballadors o treballadores que es troben en alguna de les circumstàncies següents:

- Presenten símptomes compatibles amb la COVID-19.
- Estiguen en situació d'aïllament per haver donat positiu per a la COVID-19.
- Estiguen en espera del resultat d'una prova diagnòstica d'infecció aguda (PDIA).
- Estiguen en quarantena preventiva domiciliària per ser contacte estret d'alguna persona diagnosticada de COVID-19.

En aquesta circumstància s'haurà de contactar amb el centre de salut que li pertanga a través de [cita web coronavirus](#), mitjançant l'app GVA Coronavirus per a mòbils o per via telefònica (figura en la targeta SIP). [Consells per a l'aïllament en casos lleus o en investigació](#).

No s'ha d'acudir al centre educatiu fins que el professional sanitari de referència confirme l'absència de risc per a la salut de la persona mateixa i de la resta de persones de la comunitat educativa.

## 9 - MENJADOR

Podeu consultar els menús al web de l'Escola, apartat Serveis → [Menjador](#).

a) **L'esmorzar i el berenar:** Si el vostre fill o filla té el costum d'esmorzar, poseu-li la quantitat adient, tenint en compte que es dina a partir de les 13:00. Per la vesprada, se serveix el berenar consistent en entrepans variats o fruita de 1r a 4t de Primària.

b) Durant aquest curs, 21/22, es mantindrà el menjador exterior (pista) per tal d'acomplir el pla de contingència i garantir així la seguretat de tot l'alumnat. S'establiran els torns necessaris, i en el cas de primària, en estar establerts els grups com a "grups de convivència estable", cada grup tindrà assignat un espai propi i separat de la resta de grups.

## 10 - CONVIVÈNCIA

Convivre suposa respecte i, en eixe sentit, totes les persones que compartim temps i espais així ho hem d'entendre. La convivència també suposa l'aparició de conflictes. Des de l'Escola eduquem per una convivència suportada en el diàleg com a vehicle de resolució de problemes. És necessari informar el professorat de qualsevol incidència tant de la vida familiar com de l'escolar puix tot afecta els infants i la millor manera d'ajudar a resoldre eventuais problemes, és assabentar-se d'ells.



Així mateix, la manera de canalitzar els dubtes, queixes i suggeriments durant el curs escolar, és fent-los arribar al professorat tutor i aquest us donarà resposta i conduirà els vostres plantejaments al Claustre, Equip Directiu, Departaments o Direcció. La manera en què heu de canalitzar aquests assumptes és presentar-les per escrit o sol·licitar una entrevista.

## 11 - COLÒNIES, EIXIDES I FESTES ESCOLARS

A mesura que vaja avançant el curs i segons les restriccions, es valoraran les diferents propostes d'eixides escolars, colònies i festes.

### EIXIDES:

A hores d'ara tenim reservades algunes eixides relacionades amb les àrees de música i anglés. Des de la tutoria, i segons el projecte de cada grup, es gestionaran les eixides que es consideren adients per a complementar el treball d'aula.

### COLÒNIES:

Pel que fa a les colònies escolars, aquest curs hem reservat dos períodes d'estades fora d'escola:

- Una estada d'una nit al mes d'octubre, plantejada com un moment de cohesió grupal.
- L'estada habitual de 2, 3, o 4 nits que es realitzaran durant el mes de maig.

### FESTES:

Respecte a les festes escolars, les farem internament, i si les restriccions ens ho permeten, tornarem progressivament a la normalitat, on en moltes de les festes esteu convidades a vindre a gaudir a l'Escola amb nosaltres.

## 12 - TRANSPORT ESCOLAR

Si el vostre fill o filla utilitza transport escolar, podeu consultar al web de l'escola, les rutes dissenyades per aquest curs. Apartat Serveis → [Transport](#).

És important recordar que durant els mesos de setembre i juny, l'horari de parades és diferent de la resta de l'any, avançant-se 1 hora i 45 minuts del seu horari habitual. Consulteu-lo també.

Aquest curs no es permetran canvis puntuals de rutes. Aquesta situació pot ser modificada segons la situació sanitària.

## 13 - COMUNICACIONS I INFORMACIONS

Al [Web de l'Escola](#) trobareu la informació de caràcter general i, a més, totes les setmanes rebreu a la vostra adreça de correu electrònic un document pdf. amb el número setmanal corresponent d'*El Correu del Dijous*, on trobareu informació dels esdeveniments escolars més rellevants ocorreguts eixa setmana.

Altre canal de comunicació diari i immediat entre les famílies i l'Escola és el correu electrònic ([escola@lescarolines.com](mailto:escola@lescarolines.com)). El professorat i personal d'administració ens comunicarem amb vosaltres per eixa via i us preguem que vosaltres també.

Les adreces electròniques de l'Equip Directiu són:

- Cap d'estudis d'infantil: [infantil@lescarolines.com](mailto:infantil@lescarolines.com)
- Cap d'estudis de primària: [primaria@lescarolines.com](mailto:primaria@lescarolines.com)
- Cap d'estudis de secundària: [secundaria@lescarolines.com](mailto:secundaria@lescarolines.com)
- Direcció: [direccio@lescarolines.com](mailto:direccio@lescarolines.com)

També podeu telefonar a l'Escola (Tel: **96 123 29 00**). El professorat us informará del seu horari de tutoria per atendre a famílies.

Per últim, us deixem l'enllaç directe a totes les nostres xarxes socials, on podrem navegar junts!

[Instagram](#)

[Facebook](#)

[Twitter](#)

## 14 - ÒRGANS DE REPRESENTACIÓ

### Consell Escolar

<b>Representants de les Famílies</b>	Ferran Bataller, Daniel Sánchez-Zuriaga, Ana María Anaya, Maria Cecília Roselló.
<b>Representant del PAS</b>	Edyta Mayewska
<b>Representants del Professorat</b>	Tania Elorza, Silvia Llop, Ilse van Vaarle, Eva Guzmán
<b>Representant de la Titularitat</b>	Raquel Navarro i Laia Campos
<b>Representants de l'Alumnat</b>	Pendent de renovació
<b>Presidència</b>	Sonia Casquete Alemany

### Associació de Mares i Pares

<b>Presidenta</b>	Mara Vicente
<b>Tresorera</b>	Mara Vicente
<b>Secretari</b>	David Albiñana

Com sempre, és un plaer comptar amb la vostra atenció i col·laboració. En nom de l'Escola, salutacions i benvinguts i benvingudes al nou curs escolar!



**Sònia Casquete Alemany**  
Directora