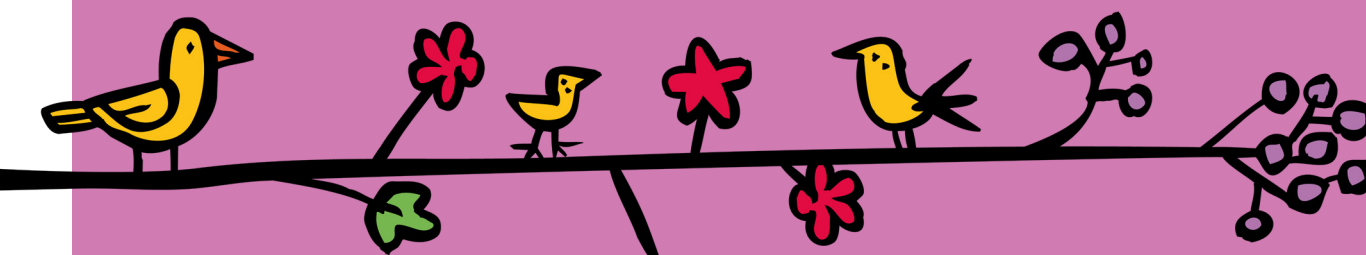


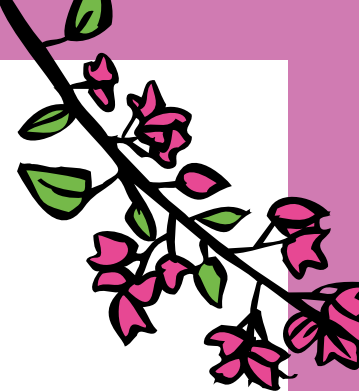
INFORMACIÓ GENERAL
DEL CURS 2021 - 2022

INFANTIL



Escola
les Carolines

Benvolgudes famílies, benvingudes al nou curs escolar el qual és el que fa 50 de la nostra història.



1 - INICI CURS I FINAL DEL CURS

INICI DE CURS: DIJOUS 9 DE SETEMBRE DE 2021.

FINAL DE CURS: DIMARTS 21 DE JUNY DE 2022.

Durant els mesos de setembre i juny l'horari és reduït de 09:00 a 14:45.
D'octubre a maig serà de 09:00 a 16:40.

2 - ENTREVISTES I REUNIONS DE CLASSE

1. Reunions Generals d'Inici de Curs:

- Dimarts 2 de setembre, per a 1, 2 i 3 anys.
- Dilluns 20 de setembre, per a 4 i 5 anys.

2. Entrevistes individuals, abans de començar el curs. Presencials.

Amb l'objectiu de compartir informació rellevant sobre el vostre fill o filla, i fomentar el vincle amb la mestra i auxiliar.

- **Per a l'alumnat d'1, 2, i 3 anys** → **Dies 3 i 6 de setembre.**

Reservareu hora i dia d'entrevista a un document Drive que us compartirem per correu al mes de juliol. Important que veniu acompanyats/des del vostre fill o filla per poder compartir una estona amb nosaltres. Aquest dia heu de portar una foto de l'infant de grandària 10 x 8 (a color, primer pla i actual).

- **Per a l'alumnat nouvingut de 4 i 5 anys** - La tutora us contactarà per telèfon o correu electrònic, per posar la cita.

3. Entrevistes individuals durant el curs:

- Al 1r i 3r trimestre, per fer entrega de l'informe trimestral.
- Al 2n, segons necessitat de la família o tutora.
- Totes les que es consideren necessàries.

4. Reunió general amb la psicòloga.

Temes i dinàmiques d'interès familiar.

5. Reunió general colònies i natació.

En cas de poder realitzar les colònies escolars (3, 4 i 5 anys) i el curs intensiu de natació al mes de juny (4 i 5 anys), farem una reunió específica sobre el tema.

6. Reunió general pedagògica (exclusiva per a les famílies de 5 anys).

Es tractaran temes pedagògics replegant inquietuds i interessos de les famílies, de cara al pas a primària.

7. Reunió general Fi de Curs.

La presencialitat o no de les reunions generals dependrà de la situació sanitària i del Pla de contingència establert per Conselleria.

3 - GRUPS I CLAUSTRRE DE PROFESSORAT

Al curs 21/22 i seguint la normativa de Conselleria, es torna a la ràtio habitual de **25 alumnes per grup**. La configuració de tots els grups d'Infantil serà de "grups de convivència estable" en tota l'etapa.

Podeu consultar la distribució de l'alumnat per grups al següent enllaç: [Distribució grups Infantil 21/22](#).

NIVELL	MESTRES	NIVELL	MESTRES
Classe mixta – Marietes	Tutora: Teresa Soler teresa@lescarolines.com Auxiliars: Júlia Valero i César Simó Suport en aules ambient: Naira Riobó i Maria José Domingo	Classe 2 anys – Caragols	Tutora: Laura Herrero laura@lescarolines.com Auxiliars: Júlia Valero i César Simó Suport en aules ambient: Naira Riobó i Maria José Domingo
3 anys A	Tutora: Mònica Jover monica@lescarolines.com Auxiliars: Amparo Broseta Música: Naira Riobó infantil@lescarolines.com Anglès: Mònica Jover Consciència fonològica: Maria Romero mariaromero@lescarolines.com Suport en aules ambient: Naira Riobó i Maria José Domingo	3 anys B	Tutora: Lola Aguilar lola_aguilar@lescarolines.com Auxiliars: Susana Jara Música: Naira Riobó infantil@lescarolines.com Anglès: Silvia Llop silvia@lescarolines.com Consciència fonològica: Maria Romero mariaromero@lescarolines.com Suport en aules ambient: Naira Riobó i Maria José Domingo
4 anys A	Tutora: Maria Jutglà maria@lescarolines.com Música: Christian García christian@lescarolines.com Anglès: Joan Tormo joan@lescarolines.com Consciència fonològica: Maria Romero mariaromero@lescarolines.com Suport en aules ambient: Naira Riobó i Maria José Domingo	4 anys B	Tutora: Raquel Aspas raquelaspas@lescarolines.com Música: Christian García christian@lescarolines.com Anglès: Gema Rivas gema@lescarolines.com Consciència fonològica: Maria Romero mariaromero@lescarolines.com Suport en aules ambient: Naira Riobó i Maria José Domingo
5 anys A	Tutora: Eva Guzmán eva@lescarolines.com Música: Christian García christian@lescarolines.com Anglès: Vicent Devís vicent@lescarolines.com Consciència fonològica: Maria Romero mariaromero@lescarolines.com Suport en aules ambient: Naira Riobó i Maria José Domingo	5 anys B	Tutora: Sònia Verdeguer soniaverdeguer@lescarolines.com Música: Christian García christian@lescarolines.com Anglès: Sònia Verdeguer Consciència fonològica: Maria Romero mariaromero@lescarolines.com Suport en aules ambient: Naira Riobó i Maria José Domingo

Gabinet Psicopedagògic:

Mestra PT i AL:

Maria Romero
mariaromero@lescarolines.com

Logopeda externa:

A determinar per l'SPE

Psicòloga:

Piedad Ortiz
piedad@lescarolines.com

Orientadora, Psicopedagoga:

Aina Soler
aina@lescarolines.com

Cap d'estudis i suport:

Naira Riobó
infantil@lescarolines.com

Direcció:

Sònia Casquete
direccio@lescarolines.com

4 - CALENDARI ESCOLAR

MES	DIES NO LECTIUS I FESTIUS
Setembre	Dimecres 8: Festiu municipal
Octubre	Dilluns 11: No lectiu segons acord Consell Escolar Municipal Dimarts 12: Festiu
Novembre	Dilluns 1: Festiu
Desembre	Dilluns 6: Festiu Dimarts 7: No lectiu segons acord Consell Escolar Municipal Dimecres 8: Festiu Dijous 23: Comencen les vacances d'hivern
Gener	Les classes comencen dilluns 10 de gener
Març	Divendres 18: No lectiu segons acord Consell Escolar Municipal
Abril	Dijous 14: Primer dia vacances primavera Dilluns 25: Darrer dia vacances primavera

5 - ADAPTACIÓ

La Conselleria d'Educació informa sobre el període d'adaptació:

“A fi que tots els xiquets i xiquetes tinguen la possibilitat d'adaptació i d'atenció més individualitzada, la incorporació de l'alumnat matriculat en el nivell de 2-3 anys, si aquest es troba implantat al centre, i del primer curs del segon cicle de l'Educació Infantil, s'ha de fer en grups reduïts de quatre o cinc.”

Des de l'Escola volem facilitar al màxim l'adaptació dels infants aquests primers dies, tenint en compte la situació. Al primer cicle d'Infantil (1 i 2 anys) i en segon cicle (3 anys), la incorporació serà progressiva i en grups reduïts d'alumnat, durant els primers 6 dies del curs. L'acompanyament de la família a l'Escola i les hores d'estada al centre tant dels adults com dels alumnes, també serà progressiva i gradual.

Al mes de juliol, rebreu un correu amb tota l'organització i l'enllaç a un document Drive on us apuntareu en les dates i hores que millor us vinga.

6 - ENTRADA I EIXIDA DE L'ESCOLA

ENTRADA ALUMNAT DE COTXE:

Les mesures d'higiene i la presa de temperatura, s'aplicaran segons les indicacions del Pla de Contingència, que estarà elaborat al mes de setembre.

L'hora d'entrada de l'alumnat que ve en cotxe és de 9:00 a 9:10h.

Entrada: porta principal d'infantil.

Zona d'espera: en les que línies que estan sobre la vorera pegada a la tanca d'infantil.

ENTRADA ALUMNAT BUS:

L'alumnat que ve en una ruta d'autobús arribarà a l'Escola a partir de les 9:10. Anirà baixant per ordre d'arribada i entraran acompanyats per la monitora del bus.

EIXIDA ALUMNAT COTXE:

- L'alumnat de cotxe podrà ser replegat a les 15:00 en el mes de setembre i a les 16:45 durant els mesos d'octubre a maig, quan els autobusos ja hagen eixit, doncs el trànsit d'accés a la plaça que hi ha al davant de l'Escola estarà tallat fins eixa hora. **Preguem que seguim i respecte les indicacions del personal de l'Escola que té la funció de dirigir el trànsit.**
- La zona de replegada de l'alumnat d'Infantil serà una de les voreres del voltant de la plaça, on veureu assenyalades les zones de replegada dels diferents grups.
- Si alguna vegada la persona de replegada no és l'habitual, haureu d'avisar al tutor/a amb un correu, adjuntant la foto del DNI de la persona que vinga, qui haurà de mostrar-lo per poder replegar.

7 - PUNTUALITAT

La puntualitat és imprescindible per al bon funcionament de les classes a més d'un deure tant de les famílies dels alumnes quant dels escolars i personal treballador. És necessària per a una bona organització i un bon funcionament de l'entrada, i començament de les rutines d'aula. Igualment, és molt important la puntualitat a l'hora de replegada al finalitzar l'horari escolar.

Cal que aviseu a la tutora de les faltes d'assistència del vostre fill o filla, i també a l'Escola en cas que siguin de més de dos dies.



8 - INDUMENTÀRIA I OBJECTES PERSONALS

- **MARCAR NOM I COGNOM:** Tota la roba que l'alumnat porte a l'Escola, haurà d'estar marcada amb el nom i cognom. Cada trimestre, la roba perduda no reclamada i que no estiga marcada, es donarà a una ONG.
- **ROBA:** Han de venir a amb roba i sabates còmodes, que propicie la seua autonomia de moviment i a l'hora d'anar al bany. Assumim que la majoria de dies tornaran amb la roba bruta, senyal que han gaudit i experimentat a l'Escola.
- **BATA:** A setembre us informarem si durant aquest curs farem ús de la bata en determinades activitats. En cas de ser necessària, també oferirem l'opció de poder comprar-les a l'Escola (seran de diferents colors i icones característiques de Les Carolines). Han de ser de botons per davant i dur una cinta cosida d'uns 15 cm per poder penjar-les millor i afavorir l'autonomia de l'alumnat.
- **EN CAS DE PLUJA:** Botes d'aigua i impermeable (amb nom marcat), i revisar sempre la motxilla assegurant posar la muda de recanvi (adequada a l'oratge).
- **MOTXILLA:** Grandària mitjana, sense rodes, on guardaran de forma còmoda i folgada els següents objectes:
 - Una ampolla d'aigua reutilitzable (que puguen obrir i tancar, i que no siga de vidre).
 - Una carmanyola o saquet en cas que porten desdejuni
 - Una muda de recanvi completa (sabates, calcetins, roba interior, roba exterior) i una bossa de plàstic per guardar la roba bruta en cas de canviar-los.
 - Recordeu, **TOT marcat amb el nom i cognoms.**
- **JOGUINES:** La normativa respecte a l'ús de joguines o altre material personal, s'aplicarà segons les indicacions del Pla de Contingència, que estarà elaborat al mes de setembre. En cas que la normativa permeta portar joguines de casa, tingueu en compte que es poden perdre o trencar, és per això que us recomanem que no siguen d'un alt valor sentimental ni econòmic. Tampoc perilloses (objectes punxants, electrònics, massa xicotets...).
- **LLEPOLIES I/O DINERS:** No es poden dur a l'Escola.
- **FOTOS:** Necessitem fotos que siguen en primer pla, a color, actuals, i amb nom i cognom escrit per darrere.
 - **Alumnat d'1, 2 i 3 anys:** una foto gran de 10x8 aprox. i 4 fotos de carnet. La foto gran l'heu de portar a les entrevistes individuals.
 - **Alumnat 4 i 5 anys:** 4 fotos de carnet.

9 - LES MALALTIES I ACCIDENTS

Es redacten aquestes recomanacions per protegir l'alumnat de malalties infecto-contagioses. És aplicable a totes les edats, llevat que algunes malalties són més freqüents que altres segons edats. Protocol aprovat pel Consell Escolar del Centre.

- L'alumnat no podrà acudir a l'Escola si té, o se sospita que té, una malaltia infecciosa. La família haurà d'avisar a l'Escola perquè alumnat, professorat i personal no docent enceten el protocol mèdic escaient.
- La família ho comunicarà a l'Escola i aportarà un informe mèdic quan l'infant ja estiga curat per incorporar-se a classe de nou.
- Si es verifica que l'alumnat té FEBRE (a partir de 37°), l'Escola avisarà a la família. En cas de tenir-ne 37° o més, diarrea, vòmits persistents o mal de cap intens, la família haurà de vindre a replegar-lo.
- L'Escola no administrarà cap medicament a cap alumne sense la vostra autorització. En cas de necessitar seguir un tractament, heu d'enviar-nos la dosi exacta (en una xeringa si és un xarop) amb una nota on conste: data i horari d'administració, i nom de l'infant.
- Els medicaments sempre heu de donar-los en mà al professorat (mai al xiquet o xiqueta). En cas d'utilitzar el transport escolar, doneu-li'ls a la responsable de l'autobús.
- Si el xiquet o xiqueta es fa una ferida greu o lesió, l'Escola es posarà en contacte amb vosaltres per comunicar-vos-ho i demanar instruccions. Si cal atenció mèdica, l'alumne serà traslladat a la clínica Garbí-Semersa, situada al C/ Padre Méndez 80, de Torrent.

SITUACIÓ EXTRAORDINÀRIA CURS 21/22: COVID

La direcció dels centres educatius haurà de designar un responsable COVID-19 en el centre educatiu, que tindrà les funcions de:

- Vetlar pel compliment de les normes establides en els centres educatius per a la protecció i la prevenció referent a COVID-19.
- La coordinació i la comunicació amb el centre de salut d'atenció primària de referència, amb el centre de salut pública i amb les famílies de l'alumnat.
- Contactar amb la família o tutor/a legal per a comunicar l'aparició de símptomes de sospita i perquè hi vagen a recollir l'alumne o alumna.

Tots els centres educatius han de tindre habilitat un "espai COVID-19" separat, d'ús individual, per a possibilitar l'aïllament de qualsevol persona que inicié símptomes compatibles amb COVID-19 i espere ser traslladada i que se n'informe la família.

- Aquesta sala ha de tindre una bona ventilació, procurar que en aquest espai hi haja el mínim material possible i que es retiren tots els objectes que puguen dificultar després una bona neteja. Tot el material de protecció ha de disposar-se dins d'una caixa estanca: mascaretes quirúrgiques per a l'alumnat i les persones adultes i, per si l'alumne o alumna no es pot posar una mascareta quirúrgica, mascaretes de protecció FFP2 sense vàlvula, pantalles facials i bates d'un sol ús. A més, ha de disposar d'una paperera amb bossa i, si pot ser, amb tapa i pedal.
- Es considera que un o una escolar pot ser cas sospitós d'infecció per SARS-CoV-2, segons la definició del Ministeri de Sanitat, quan apareix simptomatologia d'infecció respiratòria aguda d'aparició sobtada que presenta els símptomes següents:
 - Es considera que una persona presenta simptomatologia compatible amb la infecció per SARS-CoV-2 quan presenta una infecció respiratòria aguda d'aparició sobtada amb febre, tos i sensació de falta d'aire. En alguns casos també hi pot haver disminució del gust i de l'olfacte, calfreds, mal de gola, dolors musculars, mal de cap, feblesa general, diarrea i vòmits (aquests són els símptomes actualment definits pel Ministeri de Sanitat, però poden ser sotmesos a canvis).
- En el supòsit de sospita, per iniciar símptomes en el centre, cal col·locar-li una mascareta quirúrgica, sempre que tinga 6 anys o més. La persona adulta que haja detectat el cas, llevat que siga una persona vulnerable, s'ha de quedar amb l'alumne o alumna, fins que un/a familiar o tutor/a el/la vaja a buscar. S'ha d'evitar que altres persones adultes del centre educatiu entren en contacte amb l'alumne o alumna per a evitar possibles contagis.
- Se l'ha d'acompanyar a l'espai "COVID-19", s'ha de comunicar la situació a la direcció del centre i contactar amb la família, que ha d'activar el circuit d'atenció sanitària contactant amb el seu centre de salut d'atenció primària de referència i seguir-ne les instruccions. La marxa de l'alumne o alumna del centre escolar s'ha de procurar fer en un vehicle particular i no en transport públic col·lectiu.
- En cas que siga una persona que exerceix el seu treball en el centre educatiu, s'ha de posar en contacte amb el servei de prevenció de riscos laborals i seguir les instruccions d'aquest.
- El centre s'ha de posar a disposició dels serveis assistencials i de salut pública, per a facilitar la informació que es requerisca per a organitzar la gestió adequada de possibles casos i l'estudi i el seguiment de contactes.
- El Centre de Salut Pública ha d'establir un protocol d'actuació que indique les mesures de prevenció i control necessàries en cas de brot o augment de la transmissió comunitària.
- Salut Pública s'ha d'encarregar de la identificació i el seguiment dels contactes segons el protocol de vigilància i control corresponent.

QUAN NO S'HA D'ACUDIR AL CENTRE EDUCATIU?

No podran accedir al centre educatiu l'alumnat, el professorat i altres treballadors o treballadores que es troben en alguna de les circumstàncies següents:

- Presenten símptomes compatibles amb la COVID-19.
- Estiguen en situació d'aïllament per haver donat positiu per a la COVID-19.
- Estiguen en espera del resultat d'una prova diagnòstica d'infecció aguda (PDIA).
- Estiguen en quarantena preventiva domiciliària per ser contacte estret d'alguna persona diagnosticada de COVID-19.

En aquesta circumstància s'haurà de contactar amb el centre de salut que li pertanga a través de [cita web coronavirus](#), mitjançant l'app GVA Coronavirus per a mòbils o per via telefònica (figura en la targeta SIP). [Consells per a l'aïllament en casos lleus o en investigació](#).

No s'ha d'acudir al centre educatiu fins que el professional sanitari de referència confirme l'absència de risc per a la salut de la persona mateixa i de la resta de persones de la comunitat educativa.

10 - MENJADOR

Podeu consultar els menús al web de l'Escola, apartat Serveis → [Menjador](#).

- **Desdejuni i berenar:** L'hora del desdejuni serà a l'entrar a l'aula, no és obligatori, cada infant té unes apetències i necessitats. A l'Escola oferim: cada dia llet blanca de vaca o vegetal, acompanyat dies alterns de fruita de temporada o torrades de pa amb oli i sal. Poden prendre el que oferim i/o el que porten de casa. Si porten de casa, ha de ser en una carmanyola o saquet, tenim cura del medi ambient: no utilitzem paper d'alumini i evitem els plàstics d'un sol ús.

Per la vesprada (d'octubre a maig), se serveix el berenar consistent en entrepans variats, fruita i segons necessitats, berenar triturat per als infants més menuts (1-2 anys).

- **Dinar:** Durant aquest curs, 21/22, l'alumnat d'Infantil dinarà al menjador habitual de l'Escola, i en estar establerts els grups com a "grups de convivència estable", cada grup tindrà assignat un espai propi i separat de la resta de grups.

11 - CONVIVÈNCIA

Conviure suposa respecte i, en eixe sentit, totes les persones que compartim temps i espais així ho hem d'entendre. La convivència també suposa l'aparició de conflictes. Des de l'Escola eduquem per una convivència suportada en el diàleg com a vehicle de resolució de problemes. És necessari informar el professorat de qualsevol incidència tant de la vida familiar com de l'escolar puix tot afecta els infants i la millor manera d'ajudar a resoldre eventuais problemes, és assabentar-se d'ells.

Així mateix, la manera de canalitzar els dubtes, queixes i suggeriments durant el curs escolar, és fent-los arribar al professorat tutor i aquest us donarà resposta i conduirà els vostres plantejaments al Claustre, Equip Directiu, Departaments o Direcció. La manera en què heu de canalitzar aquests assumptes és presentar-les per escrit o sol·licitar una entrevista.

12 - COLÒNIES, EIXIDES I FESTES ESCOLARS

A mesura que vaja avançant el curs i segons les restriccions, es valoraran les diferents propostes d'eixides escolars, colònies i festes.

EIXIDES:

A hores d'ara tenim previstes les eixides que fem relacionades amb les estacions. A banda, des de la tutoria, i segons el projecte de cada grup, es gestionaran les eixides que es consideren adients per a complementar el treball d'aula.

COLÒNIES:

Pel que fa a les colònies escolars de 3, 4 i 5 anys, aquest curs hem reservat a la Granja escola Torreta del Marqués, al mes d'abril. És molt important que NO avanceu cap informació al vostre fill o filla, us contarem com i quan fer-ho a la reunió específica sobre les colònies.

FESTES:

Respecte a les festes escolars, les farem internament, i si les restriccions ens ho permeten, tornarem progressivament a la normalitat, on en moltes de les festes esteu convidades a vindre a gaudir a l'Escola amb nosaltres.

13 - TRANSPORT ESCOLAR

Si el vostre fill o filla utilitza transport escolar, podeu consultar al web de l'escola, les rutes dissenyades per aquest curs. Apartat Serveis → [Transport](#).

És important recordar que durant els mesos de setembre i juny, l'horari de parades és diferent de la resta de l'any, avançant-se 1 hora i 45 minuts del seu horari habitual. Consulteu-lo també.

Aquest curs no es permetran canvis puntuals de rutes. Aquesta situació pot ser modificada segons la situació sanitària.

14 - COMUNICACIONS I INFORMACIONS

Al [Web de l'Escola](#) trobareu la informació de caràcter general i, a més, totes les setmanes rebreu a la vostra adreça de correu electrònic un document pdf. amb el número setmanal corresponent d'*El Correu del Dijous*, on trobareu informació dels esdeveniments escolars més rellevants ocorreguts eixa setmana.

Altre canal de comunicació diari i immediat entre les famílies i l'Escola és el correu electrònic (escola@lescarolines.com). El professorat i personal d'administració ens comunicarem amb vosaltres per eixa via i us preguem que vosaltres també.

Les adreces electròniques de l'Equip Directiu són:

- Cap d'estudis d'infantil: infantil@lescarolines.com
- Cap d'estudis de primària: primaria@lescarolines.com
- Cap d'estudis de secundària: secundaria@lescarolines.com
- Direcció: direccio@lescarolines.com

També podeu telefonar a l'Escola (Tel: **96 123 29 00**). El professorat us informará del seu horari de tutoria per atendre a famílies.

Per últim, us deixem l'enllaç directe a totes les nostres xarxes socials, on podrem navegar junts!

[Instagram](#)

[Facebook](#)

[Twitter](#)

15 - ÒRGANS DE REPRESENTACIÓ

Consell Escolar

Representants de les Famílies	Ferran Bataller, Daniel Sánchez-Zuriaga, Ana María Anaya, Maria Cecília Roselló.
Representant del PAS	Edyta Mayewska
Representants del Professorat	Tania Elorza, Silvia Llop, Ilse van Vaarle, Eva Guzmán
Representant de la Titularitat	Raquel Navarro i Laia Campos
Representants de l'Alumnat	Pendent de renovació
Presidència	Sonia Casquete Alemany

Associació de Mares i Pares

Presidenta	Mara Vicente
Tresorera	Mara Vicente
Secretari	David Albiñana

Com sempre, és un plaer comptar amb la vostra atenció i col·laboració. En nom de l'Escola, salutacions i benvinguts i benvingudes al nou curs escolar!



Sònia Casquete Alemany
Directora